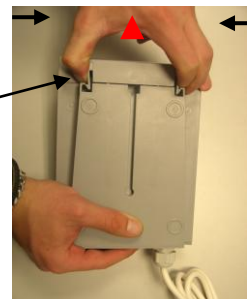


NOTICE DE POSE DE LA CENTRALE *PRP ENU*

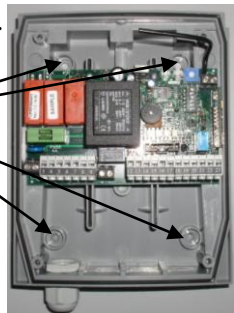
La centrale *PRP ENU* est utilisée dans le cas d'une porte de garage à fonctionnement Pas à Pas.

1°) Mise en place de la centrale

- Déterminer le côté de la centrale de commande (du côté moteur).
- Ouvrir la centrale PRP ENU en effectuant le mouvement indiqué sur la photo.
- Fixer le boîtier à 1.50 m du sol.



Emplacement d'accueil des vis de fixation



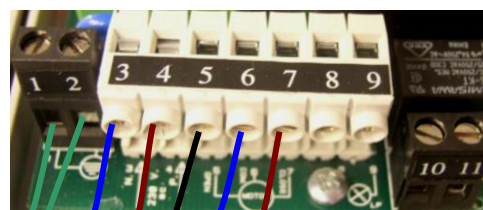
Alimenter la centrale en 220 V seulement après avoir effectué tous les branchements.

2°) Raccordement des constituants:

Etape n°1 : Branchement puissance:

- **Borne 1** : Terre Secteur (fil jaune-vert)
- **Borne 2** : Terre Moteur (fil jaune-vert)
- **Borne 3** : Neutre Secteur (fil bleu)
- **Borne 4** : Phase Secteur (fil marron)
- **Borne 5** : Phase Montée Moteur (fil noir)
- **Borne 6** : Neutre Moteur (fil bleu)
- **Borne 7** : Phase Descente Moteur (fil marron)
- **Borne 8** : Ne pas Utiliser.
- **Borne 9** : Ne pas Utiliser.
- **Borne 10** : Ne pas Utiliser.
- **Borne 11** : Ne pas Utiliser.

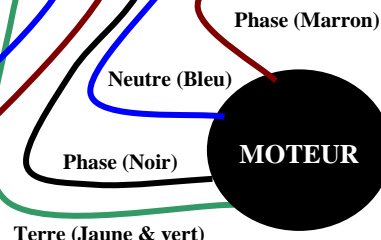
Schéma Branchement puissance :



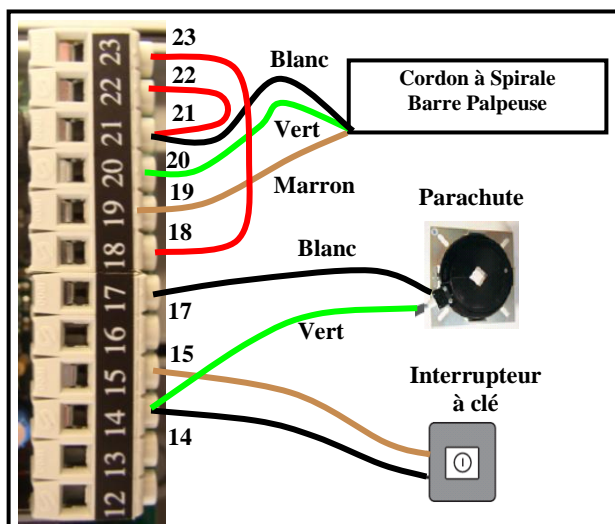
En cas d'inversion de sens, sur les commandes Montée / Descente, il faut inverser les deux phases Moteur (Bornes 5 et 7)

Secteur 220 V

- Terre (Jaune & vert)
- Neutre (Bleu)
- Phase (Marron)



Etape n°2 : Branchement Barre palpouse, Parachute et Bouton à Contact :

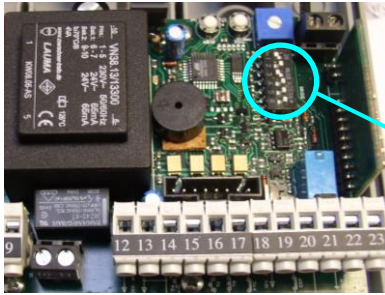


Branchements à effectuer sur les bornes de la centrale :

- **Borne 12** : Ne pas Utiliser
- **Borne 13** : Ne pas Utiliser
- **Borne 14** : 1^{er} Fil Interrupteur à clé + 1^{er} Fil parachute (fil vert)
- **Borne 15** : 2^{ème} Fil Interrupteur à clé
- **Borne 16** : Ne pas Utiliser
- **Borne 17** : 2^{ème} Fil parachute (fil blanc)
- **Borne 18** : Pontage avec 23
- **Borne 19** : Fil marron du cordon spirale de la barre palpouse
- **Borne 20** : Fil vert du cordon spirale de la barre palpouse
- **Borne 21** : Pontage avec 22 + Fil blanc du cordon spirale de la barre palpouse
- **Borne 22** : Pontage avec 21
- **Borne 23** : Pontage avec 18
- Positionner la fiche de commande du bouton poussoir présent sur la façade de la centrale (cette opération est à effectuer avant la fermeture du boîtier).

3°) Réglage de la centrale PRP ENU:

Etape n°1 : Positionnement des Switchs:



Voici le positionnement des Switchs :

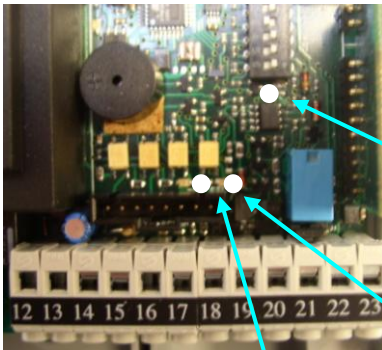
- Switch 1 : OFF.
- Switch 2 : ON.
- Switch 3 : OFF.
- Switch 4 : ON.
- Switch 5 : ON.
- Switch 6 : ON.



Mémorisation de la Barre Palpeuse :

- Déplacer le Switch 6 sur OFF : Le buzzer émet un son continu.
- Lorsque la LED « Barre Palpeuse » (Voir Etape n°2) s'allume, il faut déplacer le Switch 6 sur ON.

Etape n°2 : Visualisation des branchements des sécurités par LEDS:



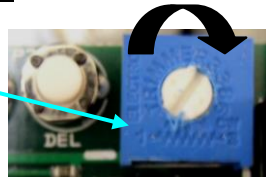
- Pour que le coffret PRP fonctionne, les 3 LEDS doivent être allumées.
- Une LED éteinte signifie que la borne est mal branchée ou qu'un pont est absent.

Barre Palpeuse

Cellule Reflex

Parachute

Etape n°3 : Réglage du temps de travail:



Réglage Usine :
Potentiomètre au minimum

Ajuster le potentiomètre en fonction de votre porte (le temps de travail doit être réglé sur un mouvement de montée).
Si le temps de travail est trop court : il faut tourner le potentiomètre dans le sens des aiguilles d'une montre.

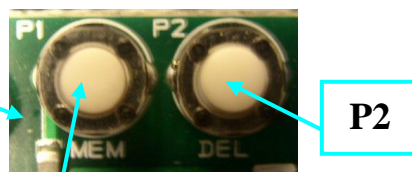
4°) PROGRAMMATION DE L'EMETTEUR :

Programmation de l'émetteur en 1 bouton (ouverture / stop / fermeture) :

- Appuyer rapidement deux fois sur le bouton P1 de la centrale et le tenir enfoncé (deux bips rapides puis un bip continu),
- Tout en maintenant P1 de la centrale et pendant le bip continu, appuyer sur le bouton désiré de l'émetteur,
- Vous entendez un bip rapide de confirmation : le canal désiré est enregistré.

Effacement total de la mémoire :

- Appuyer brièvement sur P2 de la centrale puis appuyez à nouveau pendant 20 secondes sur le bouton P2 (bips rapides).
- Vous entendez un bip de confirmation long.



P1

P2

